

# Az İmkanla Modern Yara Pansumanı Sağlamak

Hubert Vuagnat tarafından hazırlanmış basit bir rehber



Bu belge, Yara Ostomi ve  
İnkontinans Hemşireleri  
Derneği  
(www.yoihd.org.tr, Kasım  
2024) tarafından  
Türkçeye.

hubert.vuagnat@hcuge.ch



# Az imkânla modern yara pansumanları sağlamak, Ana bölümler/başlıklar

- Daha kolay yara bakımı için WAWLC'nin 6 temel ilkesi
- Temel malzemeler
- Pansumanın çıkarılması (varsa)
- Yaranın temizlenmesi
- Yaranın değerlendirilmesi ve girişimlerin belirlenmesi
- Yara çevresindeki cildin bakımı
- Vazelin emdirilmiş bir gazlı bez hazırlama (birincil pansuman)
- Pansumanın kapatılması (ikincil pansuman)
- Pansuman yara yüzeyine nasıl sabitlenir?
- Alternatif pansuman malzemesi

# Modern yara bakımını kolaylařtırmak için, ařağıdaki 6 temel ilke esas alınabilir:

1. Deęerlendirin ve d¼zeltin.
  1. Yaraya sebep olan spesifik durum
  2. Hastanın genel saęlık durumu
2. Yara yataęını nemli tutun.
3. Herhangi bir ek travmaya karřı yarayı koruyun.
  1. Fiziksel, kimyasal
  2. Yara çevresindeki cildi koruyun
4. Enfeksiyonsuz temiz bir yara yataęı saęlayın.
5. Lenfödem (řiřlik) için yaranın etrafındaki dokuyu (çevresini) kontrol edin.
6. Herhangi bir ikincil sakatlığı (retraksiyonlar) önleyin veya d¼zeltin.

# Pansuman için gerekenler

## Malzeme:

- 2 kap/torba (biri temiz malzeme için, biri kirli malzeme için)
- Kaynatılmış veya 70°C'nin üzerinde ısıtılmış soğutulmuş temiz su
- Sabun
- Gaz bez veya temiz bez
- Vazelin veya bitkisel yağ veya öz
- Bant, plastik streç film, bandaj

## Tedavi için uygun bir yer:

- Temiz, iyi ışık alan, huzurlu, tuvaletlerden uzak
- Tedavi sırasında rahat pozisyon
- Temiz ve kirli nesnelerin ayrılması



# Modern bir yara pansumanı yapmak

Ellerinizi temizleyin:

- Su ve sabunla
- Veya alkol bazlı bir solüsyonla dezenfekte edin

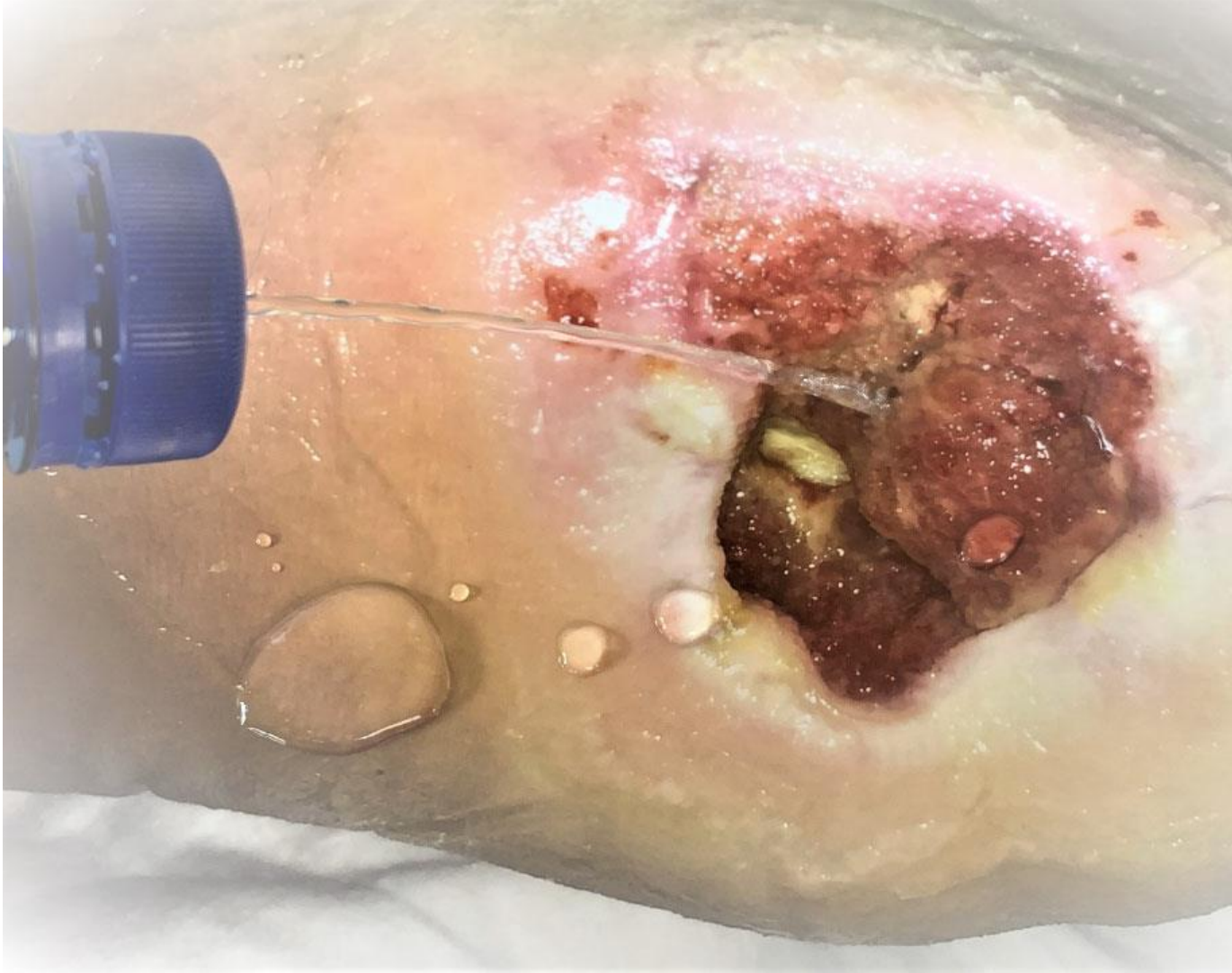
Yarayı yıkamak için plastik bir su şişesi hazırlayın:



Sivri, metal bir nesneyi ısıtın, yıkamada kullanacağınız plastik şişenin kapağında bir delik açmak için kullanın.



- Öncelikle bandajı ve pansumanın yapışmayan kısmını çıkarın.
- Çıkarılan kirli pansuman temiz malzemedan uzakta tutulmalıdır.
- Pansuman malzemesini yaradan uzaklaştırırken dirençle karşılaşıyorsanız, gazlı bezin üzerine ve cilt ile gazlı bez arasına bol miktarda temiz su veya salin solüsyon dökün.
- Yavaşça çekin, yumuşaması için zaman tanıyın, gerekirse tekrar ıslatın.
- **Amaç:** mevcut pansumanı ağrı veya travma olmadan çıkartmaktır.



## Yara temizliđi ve hazırlık

- Yarayı bol miktarda temiz su veya salin solüsyonla yıkayın, duş almak da bir alternatiftir.
- **Amaçlar şunlardır:**
  - Ölü dokuları yumuşatmak
  - Yara yatağındaki sekresyonu/eksudayı yıkayarak uzaklaştırmak



## Yara temizliđi ve hazırlanması

- Yaranın etrafındaki cildi, üzerine bir gazlı bezi nazikçe bastırarak kurulayın.
- Yara yatađında bir miktar su kalabilir.
- **Amaç:** yara yatađında oluşan yeni dokulara zarar vermemek
- Ölü dokular, bir gazlı bezle ovalanarak yaradan çıkarılabilir. Kesici aletleri (bistüri/neşter) yalnızca sađlık profesyonelleri kullanabilir.





## Yara temizliđi ve hazırlığı

- Bu eylemler sırasında yarayı gözlemleyin:
  - Boyut ve yara rengi
  - Eksüda/sekresyonlar (salgılar)
  - Yaranın çevresindeki cildin durumu (yaranın etrafındaki cilt)
  - Koku
  - Ödem/şişlik
- Hastayı gözlemleyin:
  - Ağrı, tutumlar

# Yara yatağındaki renkler ve anlamları

- **Kırmızı** veya **pembe**: iyi iyileşme
- **Siyah**: çıkarılması gereken ölü dokunun işareti
- **Beyaz/Sarı**: çıkarılması gereken fibrin
- **Yeşil/Sarı** ve/veya iltihaplı: enfeksiyon şüphesi

# Klinik bulgular ve yapılaması gerekenler

- Nekroz (ölü/siyah): enstrümantal debridman (neşter kullanılarak yapılır, genellikle bir sağlık uzmanı tarafından yapılır.)
- Çok fazla eksüda/sekresyon +++: emmesi için gazlı bez sayısını arttırın.
- Hiç veya çok az eksüda: nemi yara yüzeyinde tutmak için pansuman örtülerini plastik bir film ile kapatın.
- Enfeksiyon:
  - Yaranın daha sık yıkanması
  - Antibiyotikler yalnızca damardan veya ağızdan verilmelidir (sistemik antibiyoterapi).
  - Antibiyotikli krem kullanılmamalıdır.



Temiz eldiven, gaz bez ve dil basacağı yardımıyla yaraya uygulanabilir



## Yaranın etrafındaki cildin (yaranın çevresindeki cilt) korunması

- Pansuman kapatılmadan önce yapılmalıdır.
- Bu işlemde yağlı bazlı bir ürün kullanılabilir:
  - Vazelin
  - Parafin
  - Bitkisel yağ
  - Bitkisel öz
  - Çinko oksit macunu
  - Vücut kremi



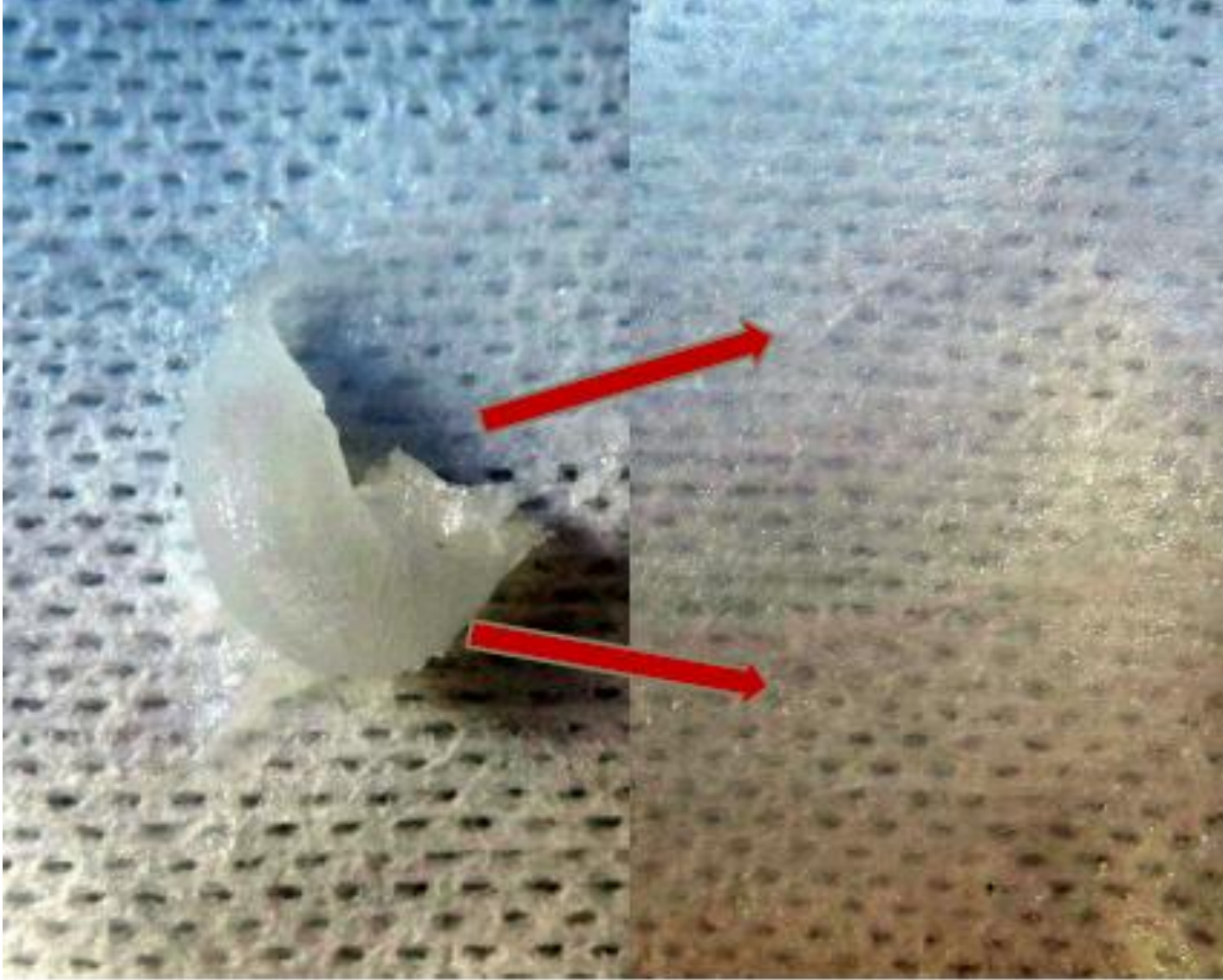
## Cildin korunması

- Sağlam cilde yağlı ürünü sürün (hassas davranın, masaj yapmayın).
- Daha sonra tüm kuru veya iltihaplı (kırmızı, bazen şişmiş) cildin üzerinde ince yağlı bir tabaka bırakın.
- Yağlanmış bölgeye bant yapıştırmanın mümkün olmayacağını unutmayın (pansumanın yerinde kalması için bir bandaja ihtiyacınız olacaktır).



**Eğer vazelinli gazlı beziniz  
(Petroleumlu gazlı bez)  
yoksa kendiniz hazırlayın.**

- Temiz bir gazlı beze vazelini sürün.
- Gazlı bez yoksa temiz bir bez (pamuklu bez) kullanın.
- Temiz olması için:
  - Tüpün ucundan çıkan vazelinin ilk birkaç santimetresini atın.
  - Vazelin tüpünün ucunu gazlı beze dokundurmayın.



**Eğer vazelinli gazlı beziniz  
(Petroleumlu gazlı bez)  
yoksa kendiniz hazırlayın.**

- Vazelini, fazla olmayacak şekilde gazlı bezin üzerine yayın.
- Steril bir spatula veya sterilize edilmek üzere ısıtılmış bir alet veya metal parçası kullanın.



## Birincil pansuman

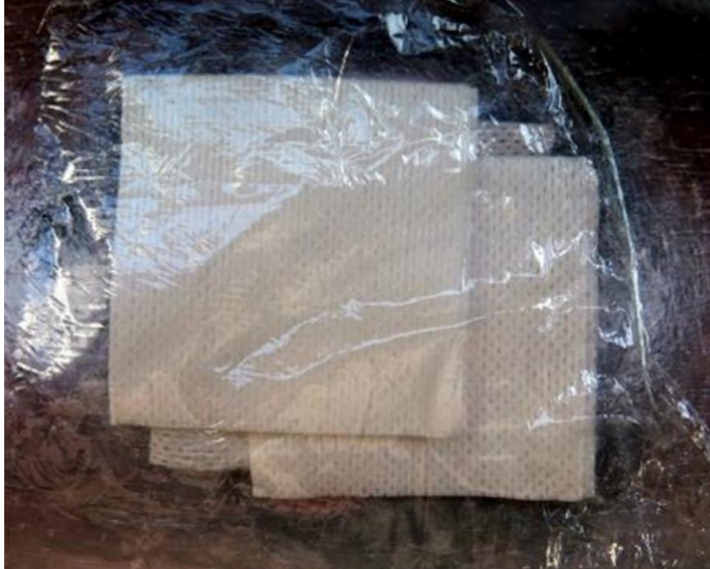
- Birincil pansuman, doğrudan yaranın üzerine uygulanan pansuman anlamına gelir.
- Birincil pansumanı yaranın üzerine koyun.
- Vazelinli gazlı bezin yağlı orta kısmını yaranın üzerine koyun.





## İkincil pansuman

- İkincil pansuman birincil pansumanın üzerine yerleştirilir.
- Yarada çok eksüda üretiyorsa, birincil pansumanın üzerine bir veya daha fazla ek gazlı bez yerleştirilir.
- **Amaç:** pansumanı en az 24 saat yerinde tutmak
- Hijyenik pedler, çocuk bezleri de kullanılabilir.



## Çok kuru yaralarda

- Birincil pansumanın üzerine plastik bir film koyabilirsiniz, örneğin:
  - Plastik streç film
  - Gazlı bezin blister paketi
- Amaç şudur:
- Nemi yarada tutmak

# Pansuman nasıl yaranın üzerinde tutulur

- Küçük yaralar için tıbbi bant kullanılmalıdır.
- Büyük yaralar için bandaj tercih edilir, bunlar: elastik, crepe bandaj, Velpeau, kohezif olabilir.
- Gözenekli veya file bandaj da faydalı olabilir.
- Alternatif olarak, bandaj olarak kullanmak için yeterince uzun herhangi bir kumaş türü kesilerek kullanılabilir.
- Film rulolar iyi bandajlar oluşturmanızı sağlar, yaralara yapışmadıkları için birincil pansuman olarak da kullanılabilirler.



# Pansuman nasıl sabit tutulur

## Bandaj tekniđi:

- Bandajı hem pansumanı yerinde tutmak hem de ödemi (şişliđi) sınırlamak için kullanın.
- Bir uzuvda, bandajı sadece pansumanın üzerinde deđil, tüm uzvu saracak şekilde uygulamaya çalışın.
- Her zaman uzvun (el veya ayak) distal kısmından başlayın.
- Uzuv boyunca uzvun proksimaline uyguladıđınızdan daha fazla basınç uygulayın ve uzuv kökünde daha az basınç uygulayın.
- Lezyon tibia üzerindeyse, ayak parmaklarını dahil etmeyi düşünün.
- Lezyon koldaysa, parmakları dahil etmeyi düşünün.
- Bandaj biraz basınç uygulamalı ancak aşırı sıkmamalıdır, bandajı bir turda bitirmeye çalışın (turnike etkisinden kaçınmak için).
- Bandajı bantla tutturun, cilde zarar verebilecekleri için metal tutturucular kullanmayın.



Tek bir alanda localize olmuş bandajlama

Uygun şekilde tüm uygulama alanına yayılmış bandaj



# Tıbbi malzeme dışında başka ne kullanabilirsiniz?

Tıbbi	Alternatif
Petrolatum/parafin/Vazelin	Bitkisel yağ veya öz (hem yaranın etrafında hem de içinde kullanılabilir) Bal veya şeker macunu (sadece yarada kullanılır)
Gazlı bez	Pamuk/keten örtü Haşlanmış patates kabukları (yaranın iç kısmı) Haşlanmış lahana yaprakları Hijyenik ped, çocuk bezi (özellikle akıntılı yaralarda)
Bandaj	Pamuk/keten (6 ila 10 cm genişliğinde kesilmiş) Plastik streç film (pansumanın üzerine sarılır. Gerekirse doğrudan yaranın üzerine de yerleştirilebilir)
Tıbbi bant	Yeterince yapışan herhangi bir bant (çok güçlüyse cilde zarar verebilir)

Bir pansuman hangi sıklıkta yenilenmelidir?

- Eğer enfekte veya kirliyse, her gün büyük ve güçlü bir yıkama işlemi ile
- Eğer enfekte değilse, güzel görümlü (kırmızı veya pembe dokulu) ise haftada iki veya daha az